

IS DE MAAT NOU ECHT VOL?

afscheidscollege joop hartog

Universiteit van Amsterdam

29 juni 2011

Deze tekst is de basis van mijn afscheidscollege als hoogleraar Staathuishoudkunde in het bijzonder de micro economie aan de economische faculteit van de UvA, een functie waarin ik in 1981 ben benoemd. Een wetenschappelijke verantwoording van het betoog zal worden gepubliceerd als IZA Discussion Paper, onder de titel “Emigration, immigration and population density: the dishonest case of the Netherlands.”

0. Voorspel

Ik ben geboren op 29 juni 1946. Op een zaterdagochtend, rond een uur of tien. Volgens de legende, dwz volgens mijn moeder, was het stralend weer, en klonk er muziek vanaf de rivier, want het was de verjaardag van de prins. Mijn leven begon dus gewoon als een sprookje. Er waren 9 miljoen inwoners en Nederland had nog meer dan 300 000 hectare woeste grond, 10 procent van ons oppervlak.

Ik groeide op in een lintdorpje langs de dijk, aan de ene kant de rivier, altijd uitdagend, altijd spannend, en aan de andere kant, achter de spoorlijn, de open velden. Als kind fietste ik vaak door de polder, en genoot van de bloemen, de vogels, de weidsheid. Van de jubelende grutto, de opgewonden scholeksters, van de kievit die een partita van Bach in de lucht dartelde en zwierde ook al wist ik toen amper wie Bach was¹. Dat deel van mijn jeugd is als een herinnering vastgeklonken, nee niet als de in kaden vastgeklonken waterkant van JC Bloem, maar in mijn eigen beeld van een intens groene polder, afgelijnd met zilver spetterende sloten en omvangen in een stralend blauwe hemel. En in die intense blauwe koepel, nauwelijks te zien maar des te beter te horen, de leeuwerik. De veldleeuwerik die jubelend over zijn eigen toonladder naar de hemel klimt. Dat was voor mij de perfecte zomerochtend. Achter mijn huis zie ik nu nog altijd de grutto's die achter hun eigen naam aanvliegen en zie ik de kievit zijn partita dartelen. Maar de laatste keer dat ik een leeuwerik hoorde jubelen was enkele maanden geleden in Denemarken en de keer daarvoor was enkele jaren terug in de velden achter Dresden. De leeuwerik is met succes verjaagd uit mijn polder en staat nu op de Rode Lijst van bedreigde vogelsoorten. Daarom wou ik even dat requiem laten horen². En daarmee is de toon gezet.

¹ Kijk, luister en geniet: Gigue, Partita 2, BWV 1004.

² In de zaal klinkt de zang van de leeuwerik. Van de website van *Vogelbescherming Nederland*, onder *Alauda arvensis*: “ De veldleeuwerik kan zingend klimmen tot wel honderd meter. Die luchtaria's duren lang. Het gemeten record ligt op 56 minuten. Bij de samenstelling van de vorige broedvogelatlas in de jaren '70 was de veldleeuwerik nog de meest verbreide soort van landelijk Nederland. Je hoefde maar naar buiten te stappen om ergens het getierelie van de veldleeuwerik te kunnen horen. In de jaren '73-'77 werd het aantal broedparen geschat op 500.000 tot 750.000. Daar is nu nog maar tien procent van over, die het voornamelijk nog weet uit te houden op heidevelden.”



Dames en heren: familie, vrienden, collega's, ter zake.

1. De vraag waar het om draait

Ik ga u niet blootstellen aan een relaas over al de sentimenten van mijn leven. Maar ik wil u wel iets vertellen over een kwestie die me persoonlijk dieper raakt dan het riskante rendement op scholing, ook al is dat een boeiende intellectuele uitdaging met niet te verwaarlozen maatschappelijke relevantie. Waarom is in Nederland de open ruimte zo onder druk komen te staan? Waar is de stilte gebleven? De rust, de duisternis van de nacht? Waarom zijn de open velden van mijn jeugd verdwenen onder asfalt en steen? Waarom is bij ons de bevolking zo idioot hard gegroeid dat rust en ruimte zijn verdrongen? Moeten we echt zo bezorgd zijn om een krimpende bevolking? Of juist blij? Is Nederland vol? Ik heb daar een betrokkenheid bij die ongetwijfeld wortelt in mijn jeugdige fietstochten in de Alblasserwaard. Ik ga de vragen niet onbevangen te lijf. Ik heb een zekere vooringenomenheid, dat zal duidelijk zijn. Maar waar ik kan zal ik de analytische middelen inzetten van de economische wetenschap. Precies zoals in dat citaat op de uitnodiging van de Britse econoom E. J. Mishan³. Hij was in 1968 op de economen conferentie van de Nederlandsche Economische Hogeschool de spreker die de toon zette,

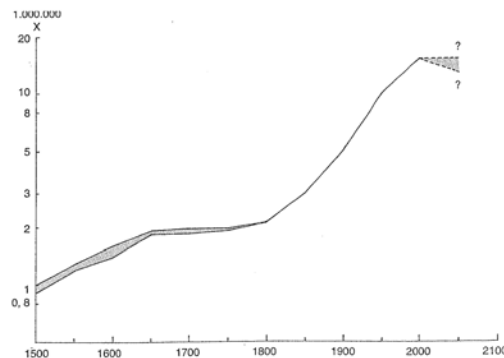
³ “Thus, while I make no effort to conceal the general bias of my approach, wherever I have recourse to analytical argument I have sought to combine intelligibility with a level of sophistication that, though it may fail to satisfy some economists, is intended to be high enough to be of value at least to the undergraduate student of economics.” E.J. Mishan (1967), *The costs of economic growth*, London, Staples Press, p ix.

en het verslag van die conferentie leverde mij in 1968 mijn eerste wetenschappelijke publikatie op, in de ESB⁴, toen nog toonaangevend voor publicerende economen.

2. De tomeloze Nederlandse bevolkingsgroei

Jan de Vries en Ad van de Woude noteren in hun prachtige boek over drie eeuwen economische groei in Nederland dat in de vijfhonderd jaar tussen 1500 en 2000 de bevolking in Frankrijk vier keer zo talrijk werd, in België 6 keer zo talrijk en in Nederland 15 keer. 15 keer! Hoe hebben we dat voor elkaar gekregen? In figuur 1 is te zien hoe dat gegaan is.

Figuur 1. Vijf eeuwen bevolkingsgroei (De Vries en Van der Woude)



Grafiek 3.1. De bevolking van Nederland, 1500-2050 (in miljoenen).
Semi-logaritmische schaal.

Tussen 1500 en 1650 groeide de Nederlandse bevolking van 1 naar 2 miljoen. De bevolkingsomvang bleef stabiel op die 2 miljoen tussen 1650 en 1800. En daarna begon de rechte lijn omhoog. 5 miljoen in 1900, 10 miljoen in 1950, bijna 16 miljoen in 2000, bijna 17 miljoen nu. De eerste groeiperiode is niet zo moeilijk te verklaren. Sterke groei in inkomen en vermogen, toename van beschikbaar land, hoge immigratie, allemaal verbonden met die fabuleuze Gouden Eeuw waarvan je in Amsterdam nog dagelijks kan genieten. Lange tijd was de Republiek de rijkste natie ter wereld. Tussen 1500 en 1800 nam het beschikbare agrarische gebied in het natte westen met ongeveer een derde toe. En om dan toch iets over riskante rendementen te zeggen: de opbrengst van al die inpolderingen viel volgens Van Zwet niet altijd mee. Terwijl de riskante investeringen in de VOC jarenlang rendementen boven de 20% haalden en staatsobligaties in de

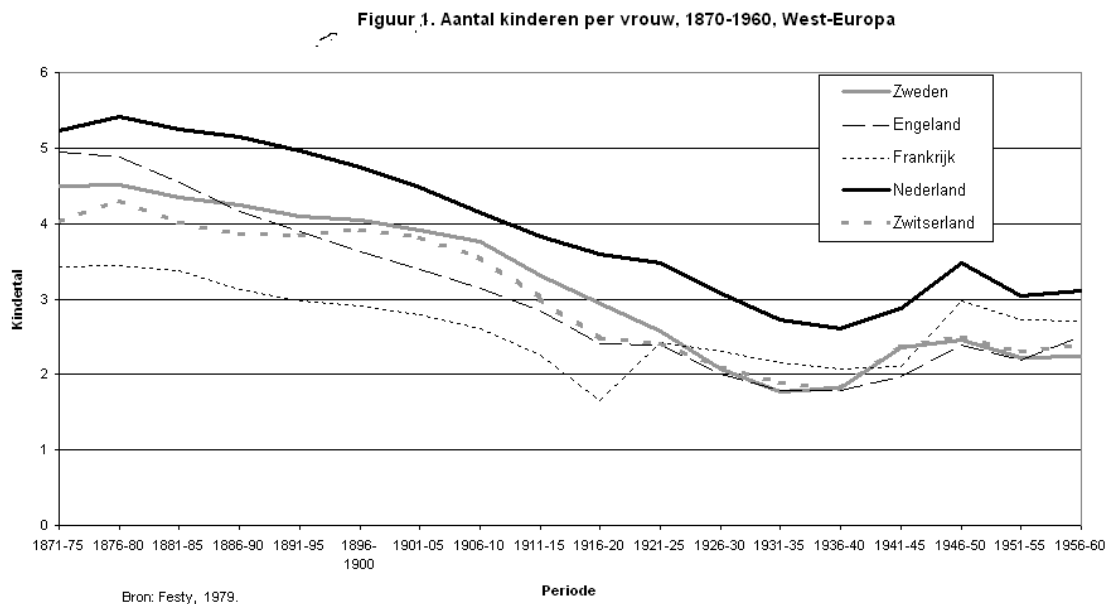
⁴ Mijn echte debuut lag overigens zo'n jaar of twaalf eerder: mijn opstel over "Het Hert" werd afgedrukt in de gestencilde schoolkrant van Openbare Lagere School nr IV in Sliedrecht.

zeventiende eeuw dik 6% opbrachten, lag het rendement op de nieuwe polders in Noord Holland tussen negatief en 5 procent.

Migratie leverde in de Gouden Eeuw en later een substantiele bijdrage aan de bevolkingsgroei. Volgens De Vries en Van der Woude hebben tussen 1600 en 1800 ongeveer 500 000 buitenlanders zich permanent in de Republiek gevestigd. Daarnaast waren er nog doorgaande migranten en jaarlijks zo'n 30 000 seizoensarbeiders. Naar schatting van De Vries en Van der Woude leverden immigranten tussen 1650 en 1800 jaarlijks 7 tot 10 procent van het aantal arbeidsjaren. Omdat de meesten zich in Holland vestigden, betekende dit in het westen wellicht zo'n 15 tot 20% van het aantal arbeidsjaren. Naar hun schatting werd gedurende 150 jaar de basispopulatie voor reproductie door immigratie jaarlijks verhoogd met 4 tot 5 procent. Bij een stabiele bevolkingsomvang zijn het dus de immigranten geweest die een teruggang hebben voorkomen.

De stabilisatie van de bevolking tussen 1650 en 1800 is ook niet zo moeilijk te verklaren: daar was ongetwijfeld de economische stagnatie debet aan, en ook wel wat ziektes als pest en malaria. Maar dan komt de marathon van de groei, een letterlijk eeuwenlang aanzwellen. Tussen 1800 en 1900 groeide de Nederlandse bevolking sneller dan in de meeste Europese landen, na 1900 zelfs veel sneller (zie figuur 2).

Figuur 2. Uitbundige Nederlandse vruchtbaarheid



Elke Nederlander kent de oorzaak: de katholieken die door hun pastoors werden opgejaagd om te emanciperen door multiplicatie. Niemand heeft het fenomeen zo bijtend neergezet als Hagar Peeters:

Mijn grootmoeder was een frontsoldaat, Hagar Peeters, *Wasdom*, 2011 (fragment)

Er heerste in het dorp
Een frontmentaliteit;
De vrouwen waren soldaten
Tegen de getalsmatige overmacht
Van de andersdenkende meerderheid
Die hen van alle kanten naderde
.....
Aan de leren riem van de vader
En de lineaal van de onderwijzer
Op de hand van de ongehoorzame
Op het middeleeuwse ritme van zaaien
En maaien en oogsten
Sloeg de kerkklok zijn roeping
Waarop de pastoor aan de deur verscheen
Om de dracht van het harnas te keuren

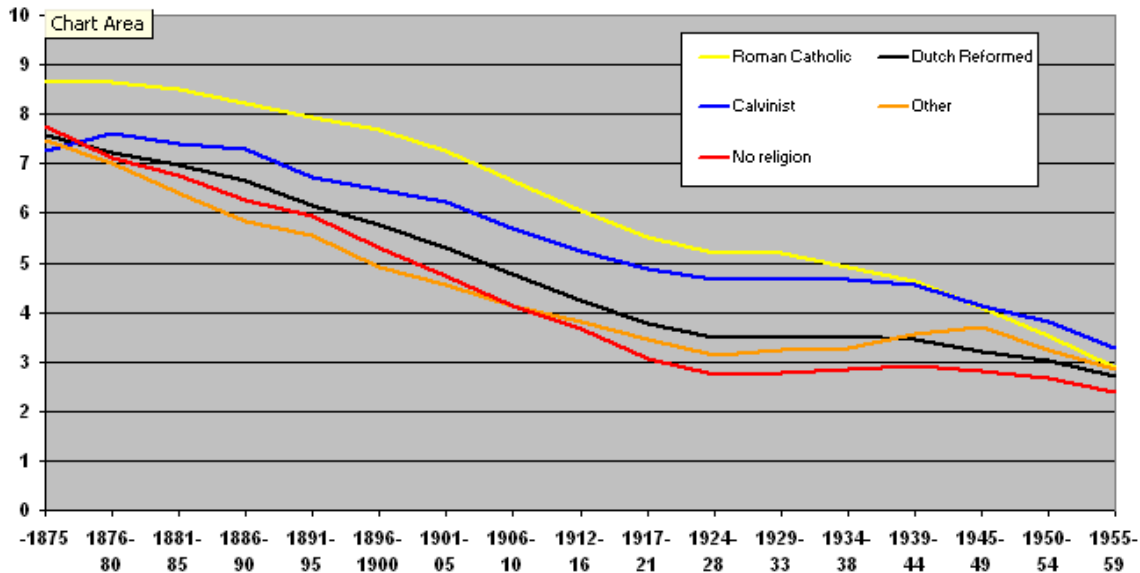
Het is niet louter verdichtsel, het is gewoon waar, solide wetenschappelijk gedocumenteerd door de demograaf Frans van Poppel⁵. Rond 1880 begon in veel Europese landen de vruchtbaarheid te dalen, maar dat ging in Nederland zo sloom dat in 1910 de vruchtbaarheid ruim boven het Europese niveau lag. Pas rond 1960 keerde Nederland terug naar het Europese niveau van voltooide gezinsgrootte. Het gemiddeld aantal kinderen per gezin voor huwelijken gesloten rond 1870 was bijna 9 voor katholieken en iets minder dan 7.5 voor de andere groepen⁶ (hervormden, gereformeerden, andere religies, geen religie). Het verschil was vooral groot bij boeren en tuinders en bij landarbeiders. Nederlandse katholieke agrariërs die rond 1920 zijn getrouwd haalden vruchtbaarheidscijfers die in de buurt kwamen van het geregistreerde wereldrecord voor legitieme huwelijksvruchtbaarheid dat is vastgelegd voor de 18^e eeuwse Hutterieten en voor de burgers van Geneve: 9.8 en 9.4, cijfers die eerder doen denken aan jury waarderingscijfers voor kunstschaatsen en schoonspringen dan aan huwelijksvruchtbaarheid. Van Poppel maakt aannemelijk dat het niet alleen om een religieuze oorzaak gaat. Vruchtbaarheid is altijd hoog in familie ondernemingen omdat het goedkope arbeid levert. En dat is vooral relevant in arbeidsintensieve bedrijven waar het familiekapitaal niet rampzalig verdunt door een overdaad aan erfgenamen. Precies de situatie die zich voordeed op zandige grond met intensieve landbouw: kleine gemengde bedrijven, tuinderijen, bollenkwekers. Gestimuleerd door de strenge orthodoxie van de omringende calvinisten kon de pastoor in die omgeving zijn beminde gelovigen tot frontsoldaat maken zoals Hagar Peeters dat zo schitterend zegt. Zie figuur 3.

⁵ Ik ben Frans van Poppel veel dank verschuldigd voor zijn verwijzingen naar de literatuur en voor het materiaal dat hij mij ter beschikking heeft gesteld.

⁶ Het aantal kinderen per huwelijk was altijd hoger voor katholieke vrouwen dan voor andere groepen voor huwelijken gesloten voor de Tweede Wereldoorlog. Na de oorlog was het kindertal het hoogst voor orthodoxe calvinisten. Zie Somers en Van Poppel (2003), Figuur 2.

Figuur 3. Gemiddeld aantal kinderen per huwelijk (CBS, 1981; overgenomen uit Van Poppel, 1985)

Figure 1. Average number of children per marriage, by period of marriage and religious denomination of the woman (marriages with durations of 20 years or more, contracted before the woman was aged 25)



Zoals we allemaal weten is in de jaren zestig die wereld verdwenen en heeft de anti-conceptie pil de macht van de paus overgedragen aan de vrouw. Maar die oude macht heeft ons wel een forse erfenis nagelaten. De omvang daarvan is niet gekwantificeerd en demografische rekenpartijen zijn niet altijd eenvoudig. Maar ik waag gewoon een schot. Tussen 1870 en 1970 lag het bevolkingsaandeel van de katholieken altijd boven een derde. Tussen 1870 en 1940 hadden katholieke vrouwen gemiddeld twee kinderen meer dan andere vrouwen (gereformeerden hadden ook een zeer hoge vruchtbaarheid maar hun bevolkingsaandeel was veel kleiner). As een derde van de bevolking twee kinderen meer heeft dan de rest van de bevolking stuwt dat het gemiddelde op met 0.7. Dat komt aardig in de buurt van internationale verschillen. Tussen 1840 en 1915 zat Nederland 0.8 kind per vrouw boven België, tussen 1871 en 1940 0.7 kind boven Zweden en tussen 1870 en 1930 1.7 tot 2 kinderen boven Frankrijk. Cijferwerk dat niet meer pretendeert dan illustreren dat het effect kwantitatief van gewicht kan zijn.

We zijn rijp voor onze eerste conclusie. Van 1500 tot 2000 groeide de Nederlandse bevolking van 1 naar 16 miljoen. De eerste spurt vond plaats tijdens de Gouden Eeuw, in samenhang met de welstand en de aantrekkingskracht op immigranten. Van 1650 tot 1800 was de bevolking weliswaar stabiel op 2 miljoen, maar er was wel voortdurend een immigratie-overschot: gedurende die anderhalve eeuw was Nederland een immigratieland. Na 1800 zette de groei marathon in, een marathon die past in de Europese demografische transitie van dalende sterftcijfers en hoog blijvende geboortecijfers. Maar de religieuze competitie voegde daar bij ons een paar opzienbarende sprints aan toe.

De ontwikkeling na de Tweede Wereldoorlog is eenvoudig samen te vatten. Van 1945 tot 1970 groeide de bevolking jaarlijks met zo'n 150 000 personen, allemaal eigen kweek. Vanaf 1970 treedt substitutie op. De jaarlijkse groei daalt naar zo'n 100 000 personen, 60 000 eigen kweek, 40 000 immigranten. Vanaf dat jaar, 1970, is Nederland een immigratieland: alleen in de jaren 2003-2007 is het immigratiesaldo negatief geweest. In 2009 groeide de bevolking met 89 000 "zielen", 51 000 door het geboorte-overschot, 34 000 door het immigratie saldo⁷. Het immigratie-overschot beloopt dus 40%. Daarmee zijn we een land met substantiële immigratie. In 2010 kregen in de VS 1 miljoen immigranten een permanente verblijfsvergunning, 3/10 procent van de bevolkingsomvang. In Nederland ontvingen we in 2009 146 000 immigranten, 9/10 procent van de bevolkingsomvang. Naar verhouding dus drie keer zoveel als een traditioneel bolwerk van immigratie.

Voor wie de open ruimten van Hendrik Marsman wil bewaren, is dat reden tot droefenis, niet tot feestvreugde. En wie tegen de bevolkingsgroei is, is sinds 1970 dus ook tegen de immigratie. En daarmee bondgenoot van Janmaat en andere xenofoben. Dat geeft schurend geestelijk ongemak. Dat voelt oncomfortabel. Het is dus zaak om mijn overwegingen scherp te markeren. Ik heb geen bezwaren tegen immigranten persoonlijk. Ik hou van de variatie en van de diversiteit die een gemengde bevolkingssamenstelling brengt, ik gun iedereen zijn persoonlijk geluk en zijn welvaart. Maar ik ben tegen de aantallen, niet tegen de individuen. Binnen de aantallen zijn immigranten en Nederlanders voor mij precies hetzelfde. Ik wil ook geen land met 20 miljoen autochtonen. Ik heb precies dezelfde bezwaren tegen opjagen van het geboortecijfer als tegen bevordering van de immigratie.

Om uit de sfeer van de onderbuikgevoelens weg te komen ben ik op zoek gegaan naar zakelijke argumenten. Kunnen de baten van immigratie de kosten van bevolkingsgroei overstijgen?

3. Hoe relevant is bevolkingsomvang?

Voor de vraag of bevolkingsomvang economisch relevant is kunnen we ons in eerste aanleg richten op de nationale produktiefunctie. Een produktiefunctie is een wiskundig verband tussen produktiemiddelen en produktie. Een land produceert zijn nationale produktie met inzet van arbeid en kapitaal, zoals gebouwen en machines. Uitgangspunt voor nationale produktiefuncties is de veronderstelling van constante schaalopbrengsten: als je de inzet van arbeid en kapitaal verdubbelt, verdubbel je ook de totale produktie. Maar dan blijft de produktie per werknemer dus constant. Dat levert een zeer belangrijke conclusie op. Als er maar voldoende kapitaal beschikbaar is, is de omvang van de bevolking van geen enkel belang voor het inkomen per hoofd. Dat zie je ook direct om je heen. Denemarken, in menig opzicht goed vergelijkbaar met Nederland, heeft 5 miljoen inwoners, in plaats van 16 en hun inkomen per hoofd is vergelijkbaar met het onze.

⁷ Het verschil van 4000 betreft "correctie": de bevolkingsadministratie is niet perfect.

Duitsland heeft meer dan 80 miljoen inwoners, en ook een inkomen per hoofd op ons niveau.

Is de veronderstelling van constante schaalopbrengsten geloofwaardig? Geschatte produktiefuncties op enig niveau van aggregatie wijzen niet op schaaffecten van betekenis. Maar ik kom er op terug in sectie 5.

4. De kwaliteit van immigranten

Er is in de economie een standaardmodel voor de effecten van immigratie. Het is netjes opgeschreven in het handboek van de arbeidseconomie en vormt de basis voor het meeste werk van economen over immigratie. Het heeft een simpele conclusie. Immigratie heeft alleen effect op het inkomen van ingezetenen als de immigranten andere kwaliteiten hebben dan de ingezetenen. Als immigranten dezelfde kwaliteiten hebben als wij, doen we eigenlijk niks anders dan de beroepsbevolking vergroten. Als we dan maar zorgen dat we ze uitrusten met voldoende kapitaal zijn we gewoon terug bij de schaaffecten. Dan schieten we collectief niets op met de immigranten.

Het effect van afwijkende kwaliteiten kan met de standaard theorie eenvoudig worden berekend. Dat effect blijkt zeer beperkt. George Borjas, wereldwijd leider op het gebied van immigratie-onderzoek, heeft becijferd dat voor de VS, immigratieland bij uitstek, werknemers er tengevolge van immigratie 1.9% van het nationaal inkomen op achteruit gingen, en kapitaal eigenaren 2.0 % op vooruit. Het voordeel voor alle ingezetenen tezamen bedroeg dus 0.1 % van het nationaal inkomen. Voor Nederland zijn de resultaten door de WRR berekend als 3% nadeel voor werknemers en 3.14% voordeel voor kapitaaleigenaren, wat een positief saldo oplevert van 0.15% van het nationaal inkomen. De conclusie is helder: we worden gezamenlijk niet veel wijzer van immigratie, immigratie is eerder een verdelingsprobleem. Dat zien we ook duidelijk in de immigratie van de jaren vijftig en zestig. De immigratie van gastarbeiders was een initiatief van de werkgevers, in de overspannen arbeidsmarkt van de jaren zestig hadden de vakbonden geen bezwaar, maar toen het tij keerde veranderde dat.

Met het standaardmodel kun je ook schattingen maken van het soort immigratie waar nu iedereen van droomt: immigratie van top talent. Ter wille van de illustratie definieer ik top talent als kwaliteit overeenkomend met de bovenste 5% van onze eigen beroepsbevolking. We laten dus alleen maar immigranten toe die minstens zo goed zijn als onze eigen top 5%. Stel dat we zo de beroepsbevolking vergroten met 10 %. Dan stijgt het inkomen per hoofd van de ingezetenen eenmalig met 7.3%: de economische groei van een half decennium. Daar moeten we dan 700 000 buitenlandse werknemers voor binnenhalen. En de goeie selecteren! De zwakte van zo'n beleid is natuurlijk ook intuïtief duidelijk: als buitenlanders onze produktiviteit moeten verhogen heb je een enorme hefboom nodig. In plaats van de buitenlanders als hefboom te gebruiken kun je

beter de kwaliteit van de ingezetenen verhogen. En ruim baan aan talent geven. Tussen 16 miljoen mensen is genoeg talent te vinden⁸.

Er is op mijn globale berekeningen natuurlijk veel af te dingen (zij het waarschijnlijk niet veel meer dan op gangbare macro modellen). Daar zal ik hier niet over uitweiden. Maar het standaard model dat ik gebruikte heeft in ieder geval twee belangrijke bezwaren waar ik wel op zal ingaan. Het is statisch en er ontbreekt een produktiefactor: het mist elke grond.

5. Waar is de grond?

“Nederland is vol”. Het is een beladen uitroep. Het Kamerlid Janmaat mocht het niet zeggen in 1979 en werd er voor veroordeeld tot twee weken voorwaardelijke celstraf. Kennelijk was iedereen vergeten dat de regering de koningin hetzelfde liet zeggen in de Troonrede van 1952.

Het heeft me lange tijd dwars gezeten. Je moet als econoom toch iets kunnen zeggen over de effecten van bevolkingsdichtheid, dat moet je toch kunnen kwantificeren? Je hoeft toch niet te stoppen bij de doodoener dat “vol” een relatief begrip is? Dat Nederland voller is geworden leidt immers geen twijfel. Zoals Tabel 1 aangeeft, hebben de 16 miljoen inwoners van 2000 maar een derde van de ruimte per hoofd die de 5 miljoen van 1900 hadden en gedurende mijn eigen leven heb ik een derde van de ruimte per inwoner verloren.⁹

Tabel 1 Ontwikkeling bevolkingsdichtheid

	Bevolking (N)	N / km^2	m^2 / N
1900	5 104 100	154	6493
1950	10 026 800	309	3236
2000	15 848 300	468	2136

Bron: CBS

Een aantal jaren geleden fietste ik s’ochtends naar de trein, langs een weilandje in Hoog Blokland waar altijd zoveel scholeksters zitten en waar ik nu soms ooievaars zie stappen. En toen viel me de triviale oplossing in, inderdaad als frisse ochtenddauw op het weiland. Als bevolkingsdichtheid van belang is moet je natuurlijk kijken naar de noemer: landoppervlak, grond als produktiefactor. Geleerd bij de eerste economielessen: de drie produktiefactoren zijn arbeid, kapitaal en grond. Maar grond is verbannen naar een aparte

⁸ Tussen 1901 en 1913, toen onze bevolkingsomvang nog in de buurt van de 5 miljoen lag, won vier keer een Nederlander de Nobelprijs voor natuurkunde of scheikunde.

⁹ Ook zonder getallen is dit wel duidelijk: “We zijn een metropolitaan land geworden: Los Angeles met nog wat tuin. Voor de rest drie urbane centra en dan is het land op.” Cees Nooteboom in Elsevier, 23 april 2011.

specialisatie, ruimtelijke economie. Ik heb wel ooit overwogen om me daarin te specialiseren, maar het is er niet van gekomen, en grond als produktiefactor kom je in de arbeidseconomie (of zelfs in de micro-economie) niet zo vaak tegen. Later, toen ik mijn eigen gedachten al had uitgewerkt, kwam ik er achter dat de Staatscommissie Muntendam de meeste overwegingen van betekenis al prachtig had geformuleerd. Maar dobberen op de stroom van je eigen gedachten is vaak veel leuker.

Grond als produktiefactor, hoe triviaal voor de vraag of Nederland vol is. Laten we zo simpel mogelijk beginnen. We nemen weer een produktiefunctie voor de nationale produktie, maar nu met de drie klassieke produktiefactoren: arbeid, grond en kapitaal. Ga uit van constante schaalopbrengsten. Het eerste wat je nu weet is dat je wel arbeid en kapitaal kunt verdubbelen, maar niet de beschikbare grond. Zoals bekend hebben de Hollanders hun best gedaan en zijn veel, zo niet de meeste oorlogen gevoerd om grond te veroveren, maar uiteindelijk is grond een beperkende faktor. Met een produktiefunctie kunnen we gaan rekenen. In eenvoudig jargon: bij een Cobb-Douglas produktiefunctie is het effect van stijgende bevolkingsdruk op het inkomen per hoofd gelijk aan het inkomensaandeel van grond in het nationaal inkomen. De coëfficiënt die dit inkomensaandeel bepaalt is namelijk precies gelijk aan de elasticiteit van het inkomen per hoofd voor de omvang van de (beroeps)bevolking. Als ik weet hoeveel inkomen grond oplevert (pachten, toegerekende vergoedingen voor het gebruik van grond, door boeren, gebruikers van kantoren en woningen, etc), dan kan ik “vol” kwantificeren: het effect van stijgende bevolkingsdichtheid op inkomen per hoofd, bij constante technologische kennis. Het probleem is alleen dat het CBS het inkomensaandeel van grond niet registreert. Geen nood, we doen een beroep op de sigarendoos. De oppervlakte van Nederland is bekend, ik kan een beeld krijgen van grondprijzen, ik kan een rendement op investeren in grond plegen en dan heb ik een beeld van de elasticiteit die ik zocht. Mijn conclusie: een stijging van de bevolkingsdichtheid met 10% kan het inkomen per hoofd met 2 tot 3% reduceren. Let wel: bij constante technologische kennis. Ik vond in de literatuur soortgelijke berekeningen voor de VS, waar ook de noodzakelijke data ontbreken, met vergelijkbare uitkomsten.

Ik weet natuurlijk ook dat dit primitief rekenwerk is, en ik kan zelf talloze tegenwerpingen en verbeteringen bedenken. Maar een paar conclusies houd ik staande. Een beperkende faktor leidt tot kosten, dat is zo ongeveer een hoofdwet uit de economie. Een bindende restrictie doet altijd pijn; de pijn is in principe te kwantificeren. Mijn sigarendoos laat zien dat de effecten zeker niet zomaar op nul kunnen worden gesteld. En laat voor iedereen die zich niet elke dag bezig houdt met urbane economie gezegd zijn dat land natuurlijk niet alleen voor boeren een produktiefactor is. Fabrieken, kantoren, wegen, recreatieterreinen en met name woongebieden hangen niet in de lucht. De agrarische sector moge als fractie van de nationale economische activiteit drastisch zijn ingekrompen, grond is belangrijker dan ooit. De theorie van Ricardo over “rent”, en van Von Thunen over relatieve grondprijzen gelden nog altijd, al is de agrarische sector relatief zowat verdwenen. Op de mooiste plek aan de rivier kun je maar een keer een huis zetten, op de beste verkooplocatie is het altijd dringen.

Schatting van de kosten van bevolkingsdichtheid middels een simpele geaggregeerde produktiefunctie is een grove benadering, maar naar mijn taxatie niet grover dan wat gebruikelijk is in de macro-economie. En directe schattingen zijn er nauwelijks. Een baanbrekend maar eenzaam artikel is dat van Ciccone en Hall uit 1996. Zij schatten het effect van bevolkingsdichtheid op het niveau van “counties” in de Verenigde Staten, bestuurlijke eenheden tussen “city” en “state”. Verdubbeling van de bevolkingsdichtheid, bij constante hoeveelheid kapitaal per werkende, verhoogt de arbeidsproductiviteit met 5 a 6%. Dus als de Nederlandse bevolking stijgt van 10 naar 20 miljoen, gaan we er in inkomen per hoofd zo’n 5% op vooruit. Dat lijkt me wat krap om alle nadelen uit te compenseren. En voor mij een veel te hoge prijs voor het verdrijven van de leeuwerik. De schatting van 5% wordt bevestigd voor Europa door Ciccone en door een handjevol andere studies. Schaalvoordelen zijn geen argument voor een grote bevolking¹⁰.

6. Van statisch naar dynamisch

Het gangbare model is statisch in die zin dat kapitaal, kwaliteit van de beroepsbevolking en technologie gegeven zijn: er is geen enkele bron voor systematische economische groei. Terwijl immigratie door velen als aanjager of zelfs voorwaarde voor economische groei wordt gezien, politici voorop, beschikken we niet over een dynamische theorie van immigratie. Dat hoeft ons echter niet te beletten om eens na te gaan of groeitheorie bruikbare lessen bevat.

Moderne groeitheorie start in 1956 met een model van elegante eenvoud dat een keurslijf blijkt waaruit het moeilijk ontsnappen is. In het beroemde model van Robert Solow dienen de besparingen om bij een groeiende bevolking het kapitaal per werkende constant te houden: we sparen om onze kinderen allemaal net zo goed met kapitaal uit te rusten als we zelf zijn. In evenwicht is het inkomen per hoofd constant. Een groeimodel zonder groei dus. Toenemend inkomen per hoofd moet worden gemodelleerd als groei van technologische kennis, en daarmee van produktiviteit die gewoon uit de lucht komt vallen. Er zijn wat pogingen om die groeiende produktiviteit te laten wortelen in investeringen in menselijk kapitaal (scholing dus), maar dat leidt niet tot een bruikbaar model.

In 1990 breekt Paul Romer weg uit het knellend korset van Robert Solow, als ik het zo mag zeggen, met een waarlijk briljante bijdrage. Hij combineert een elegant macro model, gebouwd op solide micro theorie, met endogene innovatie, handhaaft volkomen mededinging in de goederen sector, precies zoals Solow en daarmee potentieel ook in de fuik zwemmend waar Solow, met korset en al, in vastzat, maar hij weet daaraan te ontsnappen door in de kapitaalgoederen sector onvolledige mededinging te baseren op schaalvoordelen en de resulterende monopolistische winsten te laten toevloeien aan de uitvinders. Ik vind dit een model van grote schoonheid waar economische groei de

¹⁰ Schaalvoordelen van bevolkingsomvang zijn wel een argument in de ruimtelijke ordening: het totale inkomen is hoger als je een gegeven bevolking concentreert in steden dan wanneer je alles gelijkmatig uitsmeert over het hele land. Bijkomend voordeel is dat dit keuzevrijheid creëert tussen stedelijk en landelijk wonen en werken.

prominente plaats krijgt die het verdient en dat theoretisch hecht in elkaar zit. Dit model staat hoog op mijn top-vijf van meest imponerende economische modellen. Waarlijk schitterend. Maar helaas toch nog maar van beperkt belang voor mijn huidige vraagstelling.

Economische groei, innovaties, zitten in het model als een factor A die de produktiviteit van arbeid opblaast. Het tempo van opblazen is afhankelijk van het aantal mensen dat actief is in onderzoek en in de voorraad kennis die er al is. Meer onderzoekers, meer ideeën, meer innovaties. En wat betekent meer bestaande kennis? Dat kan twee kanten uit. Als er al een grote voorraad kennis en ideeën ligt, kan dat een goede basis zijn voor nog meer ideeën: het ene goede idee stimuleert het volgende. Maar het kan ook remmend werken: als er al zoveel ontdekt is, wat valt er dan nog aan toe te voegen? Met andere woorden: we zijn weer eens aangeland bij de beroemde econoom met twee armen: on the one hand,...on the other hand. En bij de noodzaak om met empirisch onderzoek te achterhalen of het effect positief of negatief is. Dat onderzoek is er niet.

Het model van Romer geeft ons drie essentiële parameters:

$$g_y = g_A = \frac{\lambda n}{1 - \phi}$$

De groei van het inkomen per hoofd g_y is gelijk aan de groeivoet van nieuwe kennis g_A . En de groeivoet van kennis wordt bepaald door n , de bevolkingsgroei, λ , de elasticiteit van het aantal onderzoekers, en ϕ , de elasticiteit van de bestaande kennis.

Immigratie moet volgens dit model zijn invloed uitoefenen door invloed op de kernparameters. Dat toestroom van immigranten de bestaande voorraad ideeën een vruchtbaarder akker maakt voor het opbloeien van nieuwe ideeën lijkt me onwaarschijnlijk: ϕ , de elasticiteit van de bestaande kennis, zal door die toestroom niet toenemen. Wat wel denkbaar is, is invloed op λ , de elasticiteit van het aantal onderzoekers. De akker wordt niet vruchtbaarder door meer immigrerende boeren, maar de oogst kan wel stijgen door slimmere boeren. In dit model speelt bevolkingsgroei n een markante rol. Volgens het model heeft het geen zin om het aandeel onderzoekers in de beroepsbevolking te vergroten. Dat levert wel eenmalig een hoger inkomen op, maar geen hogere groeivoet. En het model impliceert dat zonder bevolkingsgroei de economische groei nul zou zijn. Daar geloof ik niks van. Ook een stationaire bevolking kan nieuwe ideeën ontwikkelen. Dat is allemaal terug te voeren op de wiskundige specificaties van het model en daarmee dus op de veronderstellingen die er achter zitten. Daar kun je veranderingen in aanbrengen, ook al zal het net als bij Solow's model niet gemakkelijk zijn. Uiteindelijk zijn dit kwesties die alleen empirisch onderzoek kunnen beslechten.

Maar het dynamische model confronteert ons wel met een belangrijke conclusie, achteraf triviaal wellicht, maar dat is altijd zo bij grote waarheden. In een statische wereld hebben beleidsingrepen een eenmalig effect: het nationaal inkomen gaat eenmalig omhoog. Maar

verandering van de dynamiek vereist niet zomaar een stap, het vereist een stap die je op een ander ontwikkelingspad brengt. Als buitenlandse onderzoekers creatiever zijn dan onze eigen onderzoekers, moeten we onderzoekers permanent uit het buitenland halen. Als hun creativiteit opdroogt omdat we ze in een omgeving zetten die creativiteit afremt, is het effect snel verdwenen. Als we het opleidings- en kennisniveau van de beroepsbevolking willen opvijzelen met buitenlanders, moeten hun kinderen ook slimmer en creatiever en ambitieuzer zijn, anders moeten we steeds opnieuw slimme buitenlanders halen. Daarmee loop ik vooruit op een conclusie die ik straks zal trekken. In plaats van het verbeteren van de kwaliteit van onze beroepsbevolking door steeds bij te mengen met beter gekwalificeerde import, kunnen we beter ons eigen bestand op hoger niveau brengen. Dat is veel effectiever. Als je in de Nederlandse verhoudingen het gemiddelde opleidingsniveau wil verhogen van 12 tot 13 jaar via immigratie moet je de beroepsbevolking laten groeien met 10 % immigranten die elk 23 jaar opleiding hebben.

7. De empirie van de dynamiek

In de zogenaamde nieuwe groeitheorie, waarin innovaties en produktiviteitsgroei endogeen zijn, is onderwijs het koninklijke voertuig: onderwijs brengt economische groei. De invloed van immigratie wordt in deze literatuur niet onderzocht, maar het argument is tamelijk rechtlijnig. Onderwijs bevordert economische groei, importeer dus hoog opgeleide buitenlanders, dan zal hun hoge opleidingsniveau ons baten brengen. Een eerste kanttekening moet zijn dat uit onderzoek blijkt dat onderwijs dat in het land van oorsprong is genoten in het land van bestemming minder oplevert dan zulk onderwijs voor ingezetenen oplevert: onderwijs rendeert in het buitenland relatief slecht.

Maar de empirische steun voor het bewuste effect van onderwijs op economische groei is niet sterk. Sianesi and Van Reenen (2002) concluderen weliswaar uit hun overzicht van empirisch onderzoek dat een stijging van het gemiddeld opleidingsniveau van de beroepsbevolking met een jaar tot een 1 procent punt meer economische groei leidt, maar ze halen die conclusie onderuit met hun eigen kritische commentaar op de betrouwbaarheid als causaal effect.

Hanushek en Woessman (2008) concentreren zich op internationaal vergelijkbare metingen van cognitieve vaardigheden, in plaats van op jaren genoten onderwijs (zoals PISA en IALS). Een toename in de gemiddelde testscore in een land met een standaard afwijking komt overeen met twee procent punt extra economische groei. Dat is een enorm effect (als het al causaal zou zijn), maar een standaard deviatie hogere testscore is ook enorm en vraagt lange tijd om te realiseren. Nederland heeft ongeveer 10% studenten die meer dan een standaard deviatie boven het OECD gemiddelde presteren. Opkrikken van dit aandeel tot 15% zou volgens de resultaten van Hanushek en Woessman de jaarlijkse groeivoet verhogen met 0.64 procent punt. Dat aandeel zou bereikt kunnen worden met 350 000 immigranten die allemaal een standaard deviatie boven het OECD gemiddelde presteren; de beroepsbevolking stijgt dan met 5.6%. Dat zou voorwaar een fors dynamisch effect zijn. Maar met alle respect voor dit onderzoek: het is een eenzaam resultaat. Ik wil wel replicatie zien voor ik het geloof.

Omdat we over de dynamiek niks weten hebben collega Theeuwes en ik een internationale workshop georganiseerd¹¹. Daar is niet naar voren gekomen dat immigratie een aanjager is van economische groei.

8. Conclusie over onze kennis van de effecten van immigratie

De conclusie is dat economische theorie en empirisch economisch onderzoek niet wijzen op geaggregeerde baten van enige omvang. Orthodoxe economische theorie leert ons dat immigratie met dezelfde gemiddelde kwaliteit als ingezetenen geen invloed heeft op het inkomen per hoofd. Bij afwijkende kwaliteit is er verlies voor binnenlandse substituten en winst voor binnenlandse complementen. Buitenlandse arbeid is een bedreiging voor binnenlandse arbeid met dezelfde kwaliteiten, maar een zegen voor arbeid die daaraan complementair is, zoals bazen, boekhouders en ambtenaren, en voor eigenaren van kapitaal: immigratie is een verdelingsprobleem¹². Het beschikbare landoppervlak is een beperkende factor. Hanteren we een nationale productiefunctie met constante schaalopbrengsten, dan kan een toename van de dichtheid met 10% het inkomen per hoofd laten dalen met 1 tot 3%. De literatuur over agglomeratie effecten leert ons dat schaaffecten bescheiden zijn: een verdubbeling van de bevolkingsdichtheid verhoogt het inkomen per hoofd met 3 tot 8%. Over dynamische effecten weten we niks. Er is geen theorie en de empirie is onzeker.

Als de baten van immigratie zo gering en zo onzeker zijn is het onwaarschijnlijk dat ze de kosten van oplopende bevolkingsdichtheid zullen overtreffen. Die kosten betreffen vooral de externe effecten: schade aan het milieu, congestie, lawaai, wellicht zelfs psychische schade en oplopende criminaliteit. Die effecten zijn in principe afzonderlijk kwantificeerbaar, en worden ook gekwantificeerd. Maar het zou veel effectiever zijn als ze werden opgenomen in de primaire graadmeter voor economische groei. Die graadmeter is in zijn huidige vorm volstrekt misleidend. De richtingaanwijzer voor economische ontwikkeling staat domweg verkeerd.

9. De richtingaanwijzer staat verkeerd

Richtsnoer voor economische politiek is het nationaal inkomen, of, een variant, het BNP, bruto nationaal produkt. Daar is veel op af te dingen en economen weten dat al heel lang. Politici weten dat misschien ook wel, zeker de goede. Maar ze handelen er niet naar. En dat is schadelijk. Een groot en bekend probleem is dat externe effecten per definitie niet worden meegenomen: wat niet wordt geprijsd in de markt telt niet. Het nationaal inkomen bevat geen afschrijving op mijn verdwenen leeuwerik. Maar het probleem reikt

¹¹ <http://www.ase.uva.nl/immigration-growth>

¹² De theorie heeft een interessante implicatie voor integratiebeleid. Als integratiebeleid ervoor zorgt dat immigranten gelijk worden aan Nederlanders, worden potentiële economische voordelen van diversiteit uitgewist. We houden dan alleen maar meer “Nederlanders” over, dwz een hogere bevolkingsdichtheid.

dieper: het nationaal inkomen per hoofd is fundamenteel misleidend als indicator van welvaart.

In 1972, het geboortjaar van mijn dochter, publiceerden Nordhaus en Tobin een baanbrekend artikel. Een van de bekeringen van mijn zoektocht naar de kosten en baten van bevolkingsgroei en immigratie is de ontdekking van prachtige artikelen waar ik totaal geen weet van had omdat ik me bezig hield met iets anders. Alsof je voor het eerst op vakantie gaat in een nieuw gebied. Het artikel van Nordhaus en Tobin legt een pad open waarover nota bene de Franse president Sarkozy enige tijd geleden weer eens parmantig met de vlag voorop liep te paraderen. De analyse van Nordhaus en Tobin wortelt stevig in de economische theorie, legt nieuwe wegen open en heeft grote maatschappelijke relevantie.

Het nationaal inkomen is de som van alle inkomens die in een jaar in een land verdiend zijn. Het is ook gelijk aan de totale waarde van de produktie, zijnde de som van de toegevoegde waarde: onderlinge leveringen worden, als dubbeltellingen, verwijderd. Dat begrip heeft zijn waarde, als de totale marktwaarde van economische activiteit. Maar het moet gebruikt worden voor dat beperkte doel. Het moet niet het richtsnoer zijn voor economische politiek alsof het een maatstaf voor welvaart is. Dan gaan we echt de verkeerde richting uit, we volgen een foute richtingaanwijzer. Er zou, net als bij de Tom-Tom, een dwingende stem moeten klinken: “Probeer om te keren!”

Nordhaus en Tobin gaan uit van de stelling dat consumptie het doel van economische activiteit is en ze gaan op zoek naar een “primitieve en experimentele *maat voor economische welvaart* MEW, om een correctie aan te brengen voor de meest opvallende afwijkingen tussen nationaal inkomen en economische welvaart”. Voor hun ogenschijnlijk bescheiden doelstelling voeren ze rigoureuze ingrepen uit. Alle duurzame goederen, in productie- of consumptiehuishoudingen, worden als kapitaalgoederen aangemerkt en er wordt op afgeschreven. Uitgaven aan onderwijs en gezondheid worden als investeringen aangemerkt en niet meegeteld in hun consumptie maat MEW. De waarde van huishoudelijke productie en van vrije tijd, altijd verwaarloosd in het gangbare nationale inkomen, worden wel meegeteld. Omdat de welvaartsmaatstaf mikt op consumptie per hoofd die duurzaam kan worden gehandhaafd, een definitie die zo uit de economische theorie komt, worden voorzieningen geboekt die nodig zijn om kapitaal per werkende constant te houden: als de bevolking groeit moet je ook de nieuwelingen goed uitrusten met productiemiddelen. Instrumentele uitgaven, of mooier gezegd, spijtbestedingen (“regrettables”) worden niet meegeteld in de MEW. Spijtbestedingen zijn bestedingen die niet direct nut genereren, het zijn noodzakelijke uitgaven voor activiteiten die wel direct nut kunnen opleveren. Uitgaven zoals die aan politie, hygiëne, wegonderhoud worden niet meegeteld in de MEW.

Zulke rigoureuze ingrepen hebben natuurlijk een duidelijk effect. Tussen 1929 en 1965 stegen de Amerikaanse uitgaven aan defensie van 0,5 naar 50 miljard dollar, en zoals Nordhaus en Tobin opmerken, dat kun je moeilijk zien als een index voor gestegen veiligheid: het weerspiegelt gestegen kosten door slechtere internationale relaties en door ontwikkelingen in de militaire technologie. De spijtbestedingen stegen in dezelfde

periode van 8 tot 16% van het nationaal inkomen. Wat heel mooi in mijn kraam past is hun behandeling van de “disamenities of urban life”, de bezwaren van het stadse leven: “vervuiling, afval, lawaai, onveiligheid, bouwwerken en reclames die een belediging zijn van de goede smaak, etc.” Ze schatten de kosten daarvan heel ingenieus als het inkomensverschil tussen stad en platteland bij migratiesaldo nul, dat wil zeggen als compenserend inkomensverschil voor het leven in de stad¹³. De bezwaren van het stadsleven taxeren ze tussen 1929 en 1965 op 6 tot 7 % van het nationaal inkomen. Alle correcties samen tellen op tot een fors effect. Volgens de conventionele maat van het netto nationaal product per hoofd steeg de index van 100 in 1929 naar 187 in 1965. De MEW steeg in die periode naar 143. De jaarlijkse groeivoet was niet 1.7%, maar 1.1%, een reductie met ruim een derde.

Het artikel van Nordhaus en Tobin is provocerend in de goede zin. Het is een indrukwekkende poging om de richtingwijzer weer goed te zetten. Economische groei is een uitstekende doelstelling, maar dan wel groei volgens een correcte maatstaf en niet volgens een dwaallicht. Het heeft tot veel onderzoek geleid, dat de laatste tijd zelfs lijkt aan te zwellen. En hier heeft dus Sarkozy, de kleine Franse bemoeial, kans gezien om de leidsels te grijpen en met wapperende jaspanden voorop te draven. Zoals in het verslag van zijn interventie staat: “In februari 2008 vroeg de President van de Franse Republiek, ontevreden over de huidige staat van statistische informatie over economie en maatschappij, aan Joseph Stiglitz, Amartya Sen en Jean-Paul Fitoussi een commissie te vormen”. De taak van die commissie was om de problemen met het nationaal inkomen als maatstaf voor economische prestatie en sociale vooruitgang te inventariseren en verbeteringen voor te stellen. De commissie omvatte een selectie van internationaal toonaangevende economische onderzoekers en produceerde een indrukwekkend rapport. Ik ga dat rapport hier niet samenvatten, het heeft een uitstekende Samenvatting voor Bestuurders. Waar het mij hier om gaat is dat er hoop is: er is een breed gedragen opvatting dat het anders moet en anders kan. Het rapport bevat uitvoerige aanwijzingen voor nader onderzoek en mogelijkheden voor implementatie. Het is methodologisch van aard en bevat geen nieuw empirisch werk. Een belangrijke methodologische bijdrage is het onderscheid tussen het meten van huidig welzijn en het meten van “sustainability”, duurzaamheid. Ik hoop dat dit rapport ten volle de invloed krijgt die het verdient, we moeten echt af van nationaal product als valse graadmeter voor welvaart.

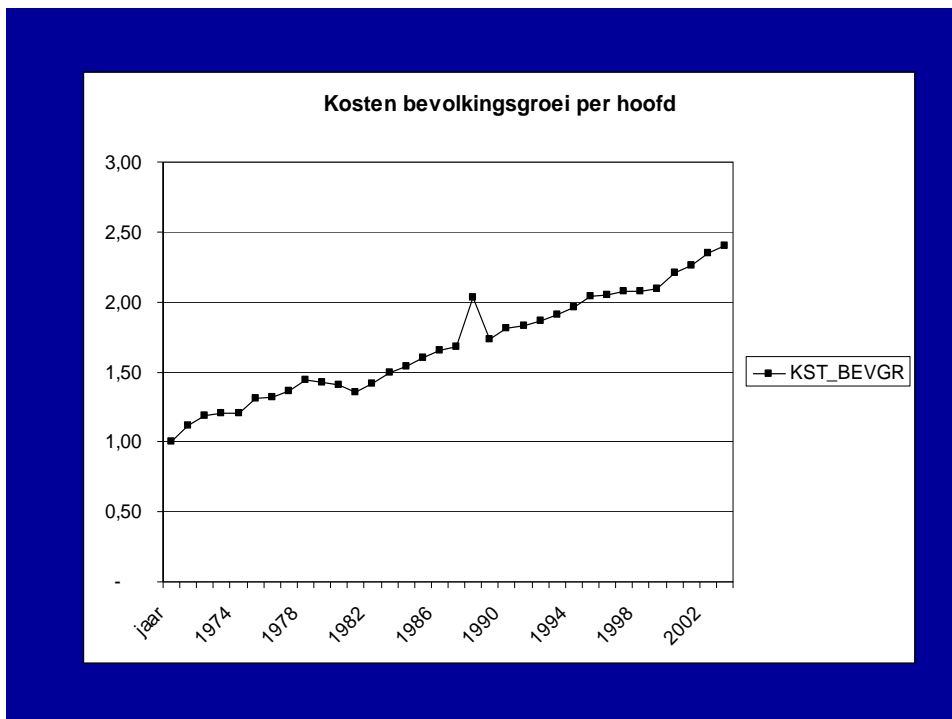
Praktische bijdragen, tot nu toe nog tamelijk experimenteel en nog lang niet “mainstream”, zijn geleverd als schattingen van de ISW, de *Index of Sustainable Economic Welfare*. Er zijn inmiddels schattingen voor Australië, Verenigde Staten, Verenigd Koninkrijk, België en Nederland. De Vlaamse econoom Breys laat zien dat ISEW substantieel afwijkt van BNP per capita, en dat ISEW zelfs daalt waar BNP blijft stijgen. Voor zover ik kan zien is het werk aan ISEW nog sterk gebaseerd op allerlei *ad hoc* veronderstellingen. Het is in mijn ogen van groot praktisch belang dat dit werk krachtig wordt geschraagd met serieus onderzoek. Het Sarkozy rapport biedt daarvoor uitstekende aanknopingspunten.

¹³ Ze schatten dit effect op 4%, waarmee het agglomeratievoordeel van Ciccone en Hall dus voor 2/3 een compenserend inkomensverschil is, een verschil om nut te egaliseren tussen stad en platteland.

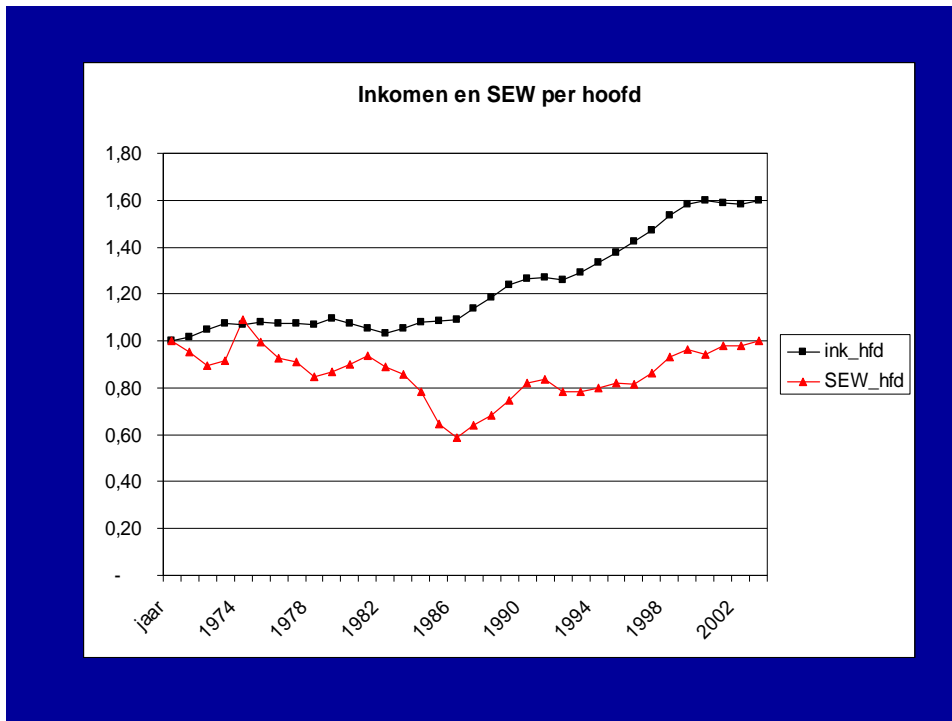
Ik ben op het spoor gekomen van Nordhaus en Tobin, van Stiglitz en Sen en van de ISEW toen ik zocht naar kwantificering van de nadelen van bevolkingsgroei. Veel van die nadelen zijn in principe te kwantificeren, veel daarvan wordt ook gekwantificeerd, maar met al die partiele benaderingen maak je onvoldoende indruk en roep je geen halt toe aan de verkeerde beleidsorientatie. Bovendien gaan politici dan naar eigen inzicht afwegingen maken en kunnen evidente kosten worden verdoezeld. Een integrale berekening, opgenomen in de heilige maat van economische groei, heeft veel meer politieke invloed.

Om ook wat bij te dragen aan het bijsturen van de magneetnaald heb ik mijn eigen ISEW berekend. Als illustratie en als provocatie: nee, het is niet perfect, ja het moet beter, laten we daarom aan de slag gaan. Als je ergens naar toe wil moet je beginnen met de eerste stap, hoe wankel ook. Mijn berekening in de geest van de ISEW neemt als baten persoonlijke consumptie, de waarde van huishoudelijke productie en vrije tijd, publieke uitgaven voor gezondheid, netto toevoeging aan de kapitaalgoederen voorraad, en trekt daarvan af de persoonlijke defensieve uitgaven. Als kosten die in verband te brengen zijn met bevolkingsdichtheid neem ik de volgende posten op: woon-werkverkeer, watervervuiling, luchtvervuiling, uitputting van niet-vernieuwbare hulpbronnen, kosten van klimaatverandering, kosten van afbraak van de ozonlaag. Ik weet dat je die kosten kunt vermijden bij een andere productiewijze en dat ze dus niet *per se* aan bevolkingdichtheid zijn gekoppeld, maar bij een kleine bevolking zouden de meeste kostenposten niks voorstellen. De bedragen die ermee gemoeid zijn ontleen ik aan Breys, met dank voor zijn bereidwillige toezending.

Figuur 4 Kosten van bevolkingsgroei



Figuur 5 ISEW en GDP



Mijn provocatie bestaat uit twee figuren. Figuur 4 laat zien dat de kosten die ik associeer met bevolkingsgroei behoorlijk oplopen. Figuur 5 laat zien dat het klassieke BNP per capita gewoon doorstijgt terwijl mijn simpele ISEW helemaal niet stijgt en soms flink duikelt. Let wel: ik weet dat deze figuren op gammele basis rusten. Het enige wat ik hiermee wil uitdragen is dat er aanwijzingen zijn dat de kosten van oplopende bevolkingsdichtheid niet nihil zijn, dat je kunt kwantificeren en dat het beter moet dan ik hier heb gedaan.

10. Zorgen over overbevolking

In de periode direct na de Tweede Wereldoorlog was men serieus bezorgd over de hoge bevolkingsdichtheid en de negatieve effecten daarvan op de welvaart. In 1949, bij een bevolking van 10 miljoen, schreef de econoom Delfgaauw in *De Economist*:

Er zal weinig verschil van mening over zijn dat de snelle bevolkingsaanwas voor Nederland het centrale economische probleem vormt; alle andere economische problemen -- van internationale betalingsbalans, van industrialisatie, van woningbouw, van de vermogensmarkt en van de loonvoet -- liggen voor ons land gegroepeerd om het bevolkingsprobleem. Met steeds meer klem luidt de vraag: waarheen met de groeiende

bevolking?

Ook Delfgaauw ziet dat er geen schaalvoordelen zijn te behalen:

Organisatie en techniek van het Nederlandse bedrijfsleven zouden bij 5 miljoen inwoners niet op lager peil behoeven te staan dan bij 10 miljoen of 20 miljoen inwoners van ons land. Dus: al vrij spoedig is de grens bereikt waarboven verdere bevolkingsaanwas uit economisch oogpunt alleen nadelig is..... De conclusie uit onze analyse kan slechts luiden: uit economisch oogpunt heeft ons land geen belang bij stimulering van de bevolkingsaanwas, integendeel, die aanwas bedreigt ons welvaartspeil. Dit moet onverbloemd gezegd worden.

Ook de majesteit mocht hier haar zegje over doen. Ik citeer een paar Troonredes.

1949

Ook met het oog op de werkgelegenheid, die voor de snel toenemende bevolking moet worden geschapen en die in het bijzonder van beslissend belang is voor de positie der arbeiders, acht de Regering de bevordering van de industrialisatie een van de kernpunten van het te voeren economisch beleid. Daarnaast zal zij aan de emigratie bijzondere aandacht schenken.

1950:

De sterke bevolkingsgroei en de beperktheid van de beschikbare grond blijven krachtige bevordering der emigratie eisen.

Voorstellen tot het voortzetten van landaanwinningen en inpoldering zullen worden gedaan.

1951

In verband met de snelle bevolkingsgroei is naast de industrialisatie toeneming van de emigratie zeer gewenst. Zij vertoont reeds een sterk stijgende lijn. Met het oog daarop dient de organisatie van de emigratie te worden verbeterd, mede door regeling van de samenwerking tussen het Rijk en daartoe ge-eigende maatschappelijke organisaties. Een daartoe strekkend wetsontwerp is bij de Staten-Generaal ingediend.

1952

Voortzetting van een actief emigratiebeleid acht de Regering geboden.

1954

Het snelle tempo, waarin onze beroepsbevolking toeneemt, blijft ons land stellen voor een werkgelegenheidsvraagstuk op lange termijn, voor welks oplossing industrialisatie en exportvergroting, aangevuld door emigratie, nodig zijn.

In 1951 en 1952 werden migratienota's uitgebracht, en in een historisch overzicht van de SER worden zelfs concrete doelstellingen geciteerd:

Geconcretiseerd betekende dit dat ernaar werd gestreefd dat tot 1957 de emigratie de helft van de aanwas van de beroepsbevolking zou bedragen. De geschatte emigratie van 250.000 personen in vijf jaar (vanaf 1953) zou een vermindering van de beroepsbevolking met 110.000 personen ten gevolge hebben.

Praktisch hield emigratiebeleid in dat emigranten subsidie kregen op de kosten van de grote oversteeek, dat er gezorgd werd voor voorlichting en begeleiding en dat er overeenkomsten werden gesloten met traditionele bestemmingslanden als Australië en Nieuw Zeeland. Andersom probeerde de overheid zelfs om de terugkeer van Nederlandse koloniale uit Indië te voorkomen (zie het proefschrift van Jan van de Beek uit 2010, pagina 157).

In 1977 rapporteerde de Staatscommissie Muntendam (*Staatscommissie Bevolkingsvraagstuk*) over het bevolkingsvraagstuk. In de commissie zaten prominente economen als Pen en Tinbergen. Het is een voortreffelijk rapport waar alle argumenten helder op een rij staan en eenduidige aanbevelingen worden gedaan: streef naar zo spoedig mogelijke beëindiging van de natuurlijke bevolkingsgroei, mik op een ontwikkeling van de vruchtbaarheid die tussen 15 en 30% beneden de vervangingswaarde ligt, hou op lange termijn het oog op een stationaire bevolking en zorg er voor dat immigratie op het tijdspad der demografische ontwikkeling op zowel de korte als de middellange termijn geen noemenswaardige invloed uitoefent. Aanbevolen wordt ook om de behoefte aan gastarbeid te beperken door herstructurering, afstoten van onaantrekkelijk werk door mechanisering, hogere beloning voor onaantrekkelijk werk, om een relatief restrictief toelatingsbeleid te voeren en werk te scheppen in herkomstlanden van gastarbeiders. Ach, als we toch beter hadden geluisterd.

In 1972 had het CPB ook al gemeld dat gastarbeiders importeren niet zo'n goed idee was. De baten zijn gering, groter voor werkgevers dan voor werknemers, kleiner voor immigratie van gezinnen dan voor tijdelijke gastarbeid van vrijgezelle mannen, en zeker niet beduidend hoger dan voor een alternatief beleid van meer kapitaalintensieve productie en stimuleren van arbeidsparticipatie van gehuwde vrouwen¹⁴. “ Strukturele bestendiging van de behoefte aan buitenlandse werknemers leidt tot een permanente vergroting van de Nederlandse bevolking. De problemen die uit de tegenwoordige bevolkingsomvang voortvloeien zijn al groot genoeg, bevolkingsgroei maakt de problemen nog groter.”

11. Een dilemma gesmoord: van de lafheid en de leugen

We wisten dat hoge bevolkingsdichtheid schadelijk was, we wisten dat immigratie niks oplevert, waarom hebben we het dan toch laten gebeuren?

¹⁴ Hans Heijke trok in 1979 in zijn proefschrift dezelfde conclusie.

De economen wisten het wel, zoals hierboven is aangetoond en hen kan dit keer niet worden verweten dat ze pas morgen kunnen uitleggen wat we gisteren hadden moeten doen. En om te begrijpen waarom hun stem niet gehoord is, kunnen we luisteren naar Jan van de Beek. Van de Beek onderzocht in zijn proefschrift de productie van wetenschappelijke kennis over economische effecten van immigratie en de invloed daarvan op het beleid, door bestudering van documenten en interviews met betrokkenen. Economen stonden al vroeg buiten spel. Advies over immigratie werd snel het domein van sociologen en, nog belangrijker, van (cultureel) antropologen. En die identificeerden zich met hun onderzoeksobject. Zoals een latere waarnemer observeert: “Deze methodologische voorkeur was gerelateerd aan een onderzoeksethos dat van de onderzoekers vereiste dat ze zich identificeren met immigranten, vaak gedefinieerd als de ‘underdogs’ “. De econoom bood zijn dorre schriftje met kosten en baten aan, de antropoloog stond klaar met zijn menslievend perspectief op een beklagenswaardige immigrant die onze hulp nodig had. En in “Nederland gidsland” ging dat perspectief er gretig in. De adviseurs hadden direct toegang tot de politici. Beleidsadviezen werden gedomineerd door de Advies Commissie Onderzoek Minderheden, ACOM. Er zaten economen in die commissie, zeker, maar de dominante visie in die commissie was dat onderzoek moest dienen tot positieverbetering van de immigranten. Beleid met betrekking tot immigranten was inderdaad primair welzijnsbeleid. Zulk beleid sloot naadloos aan bij een breed levend politiek sentiment dat racisme en discriminatie moesten worden voorkomen en bestreden.

Een volslagen terecht sentiment natuurlijk. Maar het elimineerde en verlamde de economen. Wijzen op de nadelen van immigratie zette je in de verkeerde hoek, je was niet politiek correct. Ik dacht dat ik de enige was die bang was om van xenofobie verdacht te worden (en daarom zo naarstig op zoek ging naar steekhoudende argumenten tegen bevolkingsgroei), maar tot mijn verrassing en opluchting leverde Jan van de Beek mij een mooi rijtje lotgenoten, sommigen prominent, sommigen inmiddels zeer prominent, en sommigen vanmiddag aanwezig in deze zaal. Allemaal bekenden ze aan biechtvader Jan dat ze geremd werden door het heersende politieke klimaat. Een onderzoeker van het SCP die zeer kritisch is over de kring van minderheden-adviseurs, maar alleen onder pseudoniem zijn kritiek ventileert en op verzoek van een minister een rapport over kosten en baten van immigranten schrijft dat niet officieel wordt gepubliceerd en dat hem de hoon van de minderheden-adviseurs oplevert. Een academische onderzoeker die vertelt dat problemen met migranten doelbewust niet worden gerapporteerd, dat respectabele ambtenaren problemen onder tafel schoven en dat dat algemeen aanvaard was, ja dat wist je, dat schreef je niet op. Een lid van de ACOM dat in zijn proefschrift een zinnetje aanpast omdat hij het gevoel krijgt dat een ouder commissielid dat niet politiek correct vindt. Die doem was niet beperkt tot de jaren '80. In 2001 publiceerde de WRR een rapport over Nederland als immigratie samenleving. De auteur van het hoofdstuk over kosten en baten van immigratie werd niet toegestaan aanbevelingen op te nemen om excessieve druk van immigranten op sociale voorzieningen te beperken en verliet teleurgesteld de Raad.

De vormgeving van het beleid in de politieke arena is ook geen toonbeeld van zuiverheid. Hier is het conflict tussen overbevolking en immigratie gewoon gesmoord in een leugen.

In de loop van de jaren zestig was de arbeidsmarkt zeer overspannen geraakt en verdrong het direct meetbare voordeel van ongeschoolde immigratie het minder direct en minder snel zichtbare nadeel van bevolkingsgroei. Ook hiervan deed de majesteit in de Troonrede verslag, in 1961:

Zolang de economische activiteit op het huidige hoge peil blijft, zal het tekort aan arbeidskrachten zich handhaven. Opvoering van produktiviteit en doelmatigheid blijven belangrijke middelen tot bestrijding van de gevolgen van dit tekort. Daarnaast zal de Regering de aantrekking van buitenlandse arbeidskrachten bevorderen.

Het toekomstige beleid met betrekking tot de emigratie zal binnen afzienbare tijd te Uwer kennis worden gebracht.

Ik ben niet nagegaan wanneer dat beleid “te uwer kennis is gebracht”. Het actieve emigratiebeleid is in 1962 afgeschaft, maar de subsidies bleven bestaan. Toen in 1977 het rapport van de Commissie Muntendam verscheen was het tij duidelijk gekeerd. De vruchtbaarheid was inmiddels gedaald beneden vervangingsniveau en het rapport heeft betrekkelijk weinig aandacht gekregen¹⁵. De aanbeveling dat de natuurlijke groei niet opnieuw moest worden aangejaagd werd door de regering onderschreven. De regering stelde een Interdepartementale Commissie Bevolkingsvraagstukken (ICB) in alsmede een Werkverband Periodieke Rapportage Bevolkingsvraagstukken (WPRB) voor het goed volgen van de demografische ontwikkelingen. Het werkverband functioneert nog steeds. Naar aanleiding van de tweede rapportage van het WPRB en het ICB-advies daarover, heeft de regering in 1988 een standpunt aan het parlement kenbaar gemaakt. “*De kern van de eerdere regeringsstandpunten kan als volgt worden samengevat: Het is wenselijk dat in ons land een einde komt aan de bevolkingsgroei. De waargenomen lage vruchtbaarheid in ons land brengt dit perspectief binnen bereik. De uiteindelijke doelstelling dient echter het realiseren van een evenwichtige, min of meer stationaire bevolkingssituatie te zijn, bij voorkeur bij een iets lagere bevolkings-omvang dan de huidige van ruim 14 miljoen inwoners. Omdat de vruchtbaarheid al geruime tijd beneden het niveau ligt dat nodig is om er voor te zorgen dat de achtereenvolgende generaties elkaar getalsmatig vervangen, is op den duur een geringe stijging tot dit «vervangingsniveau» gewenst. De regering is van oordeel dat er vooralsnog geen aanleiding is voor een expliciete bevolkingspolitiek, gericht op beïnvloeding van de geboortenontwikkeling. Voor wat betreft de buitenlandse migratie in relatie tot de demografische ontwikkeling, heeft de regering bij herhaling gesteld dat deze geen noemenswaardige invloed mag uitoefenen op de bevolkingsgroei.*” (TK, 1987-1988, 15552, Bevolkingsvraagstuk nr. 13, juli 1988).

De Emigratiewet 1967, die hulp bood bij emigratie, is ingetrokken in 1999 en vervangen door de Remigratiewet, waarbij remigreren staat voor het zich buiten het Koninkrijk, in het land van herkomst, vestigen. Niet de autochtoon maar de allochtoon krijgt nu steun om te vertrekken.

¹⁵ Dank aan professor Dick van de Kaa, indertijd secretaris van de Commissie Muntendam, die mij heeft voorzien van achtergrond informatie en relevante stukken.

De spanning tussen bevolkingspolitiek en arbeidstekorten vullen met buitenlanders is er altijd geweest. Toen Delfgaauw stelde dat de bevolkingsaanwas ons grootste economische probleem was, werden Italiaanse arbeiders binnengehaald voor de staalindustrie en de Limburgse mijnen. In 1960, toen de natuurlijke bevolkingsgroei nog uitbundig was, werd de eerste overeenkomst voor gastarbeiders gesloten, met Italië. De greep op gastarbeid is nooit groot geweest. Tussen 1963 en 1969 was het aandeel van spontane aanmelding in Nederland bij de afgifte van werkvergunningen 73%, tussen 1963 en 1975 was het 59%. Volgens de officiële instructies mochten geen analfabeten worden geworven, volgens een steekproef in 1973 was een derde van de Marokkanen in Nederland analfabeet.

In het proefschrift van Tesseltje de Lange wordt het beleid nauwkeurig en gedetailleerd beschreven, op basis van alles wat maar te vinden was aan officiële documenten, inclusief verslagen van de Ministerraad. Het boek laat duidelijk zien dat nimmer een helder en consistent immigratiebeleid is geformuleerd of gevoerd. Voorzien in specifieke tekorten op de arbeidsmarkt is meestal een welbewuste doelstelling, maar consequenties van de sluipende *de facto* overstap van tijdelijke naar permanente vestiging en van een aanzwellende populatie van inwoners die het niveau van onze leerplicht vaak bij lange na niet haalden zijn nooit *ex ante* onder ogen gezien. Zeker in de beginjaren van de immigratie, de jaren vijftig, kwam het beleid tot stand in de schimmige wereld van onderhandelingen tussen ministeries en de conflicten en compromissen die daaruit voortvloeiden: het beleid werd niet bepaald in de Ministerraad. Ook het parlement speelde geen rol van betekenis.

Over het gastarbeidersbeleid bestond altijd spanning tussen Sociale Zaken en Justitie. Tot het midden van de jaren zeventig had een coalitie van werkgevers, vakbonden en de Minister van Sociale Zaken de overhand met een ruimhartig beleid. Vakbonden hadden geen problemen met immigratie in een overspannen arbeidsmarkt, werkgevers hadden hun belangen en Sociale Zaken steunde hen. De sterkste oppositie kwam van de ministeries van Justitie, Volkshuisvesting en Maatschappelijk Werk, met verwijzing naar de krappe woningmarkt en de inconsistentie van simultane bevordering van emigratie en immigratie. In 1969 waarschuwde de toenmalige Minister van Justitie Polak in de Ministerraad voor toekomstige problemen: “De toenemende hoeveelheid en verscheidenheid van vreemde arbeiders baart mij enige zorg. ... Naarmate de hoeveelheid vreemde arbeiders groter wordt groeit tegelijkertijd de hoeveelheid blijvers en hun gezinnen. Daarmee zou gepaard gaan dat de integratie steeds trager zal verlopen. Aldus kan een sociaal probleem groeien, waarvan latere geslachten de wrange vruchten zouden plukken”. Maar Roolvink, Minister van Sociale Zaken zag geen probleem: “door het selectieve beleid assimileren de buitenlanders hier goed”. Vanaf het midden van de jaren zeventig, met de oplopende werkloosheid, verschoof de machtsbalans.

De fictie van de tijdelijkheid van gastarbeid is heel lang in stand gehouden. Suurhoff, Minister van Sociale Zaken was zich wel bewust van de spanning tussen bevolkingspolitiek en immigratie, maar schoof dat terzijde als onvergelijkbaar: emigratie door Nederlanders was permanent, immigratie van gastarbeiders was tijdelijk. Zo simpel was het in 1955. Edoch, zo'n restrictie tot tijdelijke immigratie stond niet in de instructies

voor lokale arbeidsbureaus in de jaren vijftig en het waren toen merkwaardig genoeg de werkgevers die een limiet van 2 jaar op gastarbeid zetten. De Minister van Justitie heeft herhaaldelijk geprobeerd om de tijdelijkheid van gastarbeid wettelijk vast te leggen, net zo als dat gold voor stages en seizoensarbeid. Maar dat is nooit gelukt. Voor de jaren zeventig is afdwingen van een tijdslimiet nooit serieus aan de orde geweest. Zoals een instructie van Arbeidsvoorziening in 1960 luidde: “De opzet is dat de Italianen, wanneer zij na 12 maanden werken terugkeren van vakantie in Italië, zich blijvend in Nederland vestigen. De werkgevers hebben dan geen bijzondere verplichtingen meer.” De Lange, na bestudering van alle officiële stukken en de verslagen van de Ministerraad, voegt daar aan toe: “Ook uit het debat over het toestaan van gezinshereniging wordt duidelijk dat Arbeidsvoorziening en de Ministerraad begin jaren zestig er van uitgingen dat buitenlandse werknemers zich, als zij dat zelf wilden, permanent in Nederland zouden vestigen. Toch werd in de externe communicatie met het parlement, media en sociale partners van overheidswege gezegd dat arbeidsmigranten tijdelijk in Nederland waren en dat Nederland geen immigratieland was.”

Zo los je dus in de politiek een inconsistentie op: decennia lang glashard liegen.

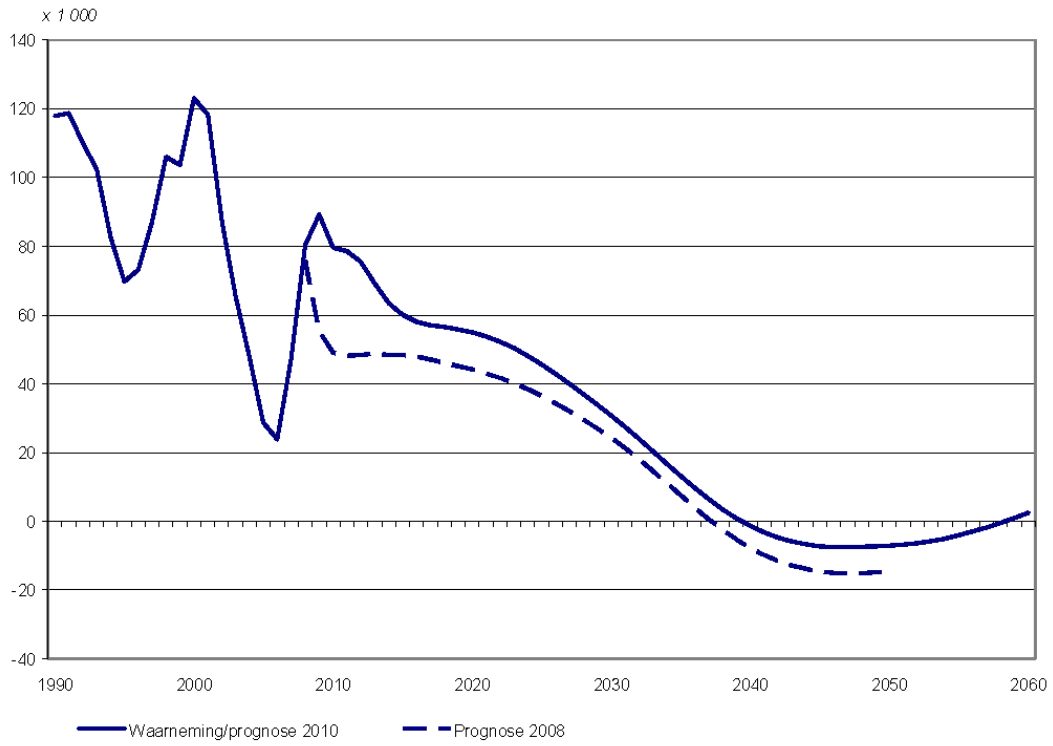
12. Vooruitblik

We hebben gezien dat bevolkingsomvang voor productie per hoofd niet van belang is en dat immigratie het inkomen per hoofd ook niet wezenlijk verhoogt. Per saldo resteren dan de lasten van hogere bevolkingsdichtheid: de directe effecten van toenemende landschaarste en al die externe effecten en andere nadelen die niet tot uiting komen in de conventionele maat voor economische groei, nationaal inkomen per hoofd. Die nadelen zijn bekend en vormden decennialang de basis voor een restrictief bevolkingsbeleid. De inconsistentie van zo'n beleid met royale immigratie is opgelost door willens en wetens en tegen beter weten in te beweren dat immigratie tijdelijk zou zijn. Wat kunnen we nu van de toekomst verwachten?

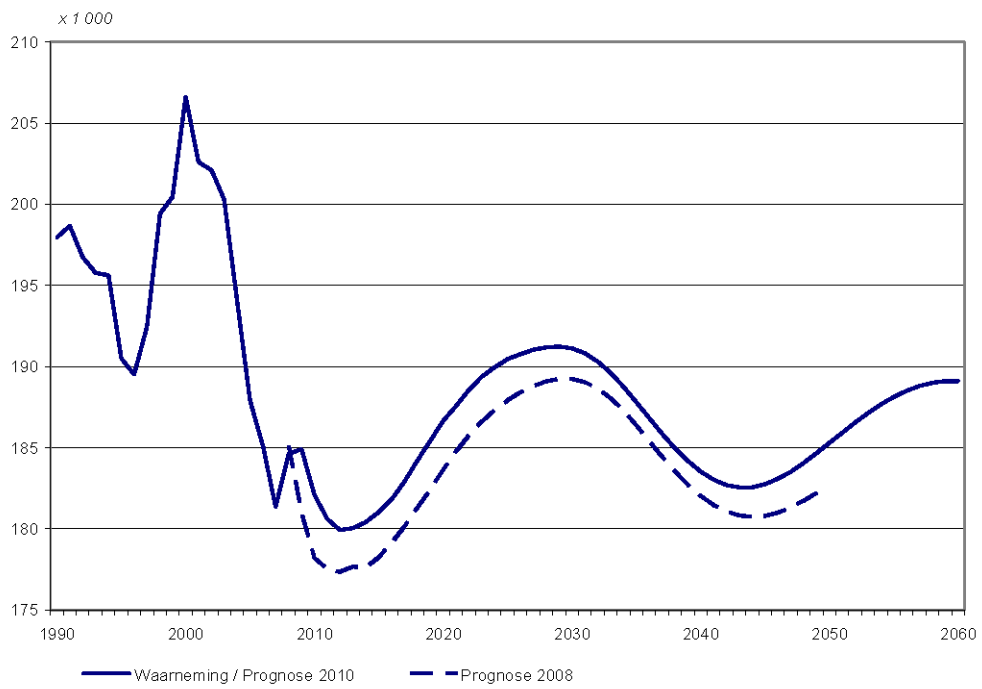
Nederland heeft op dit moment 16,5 miljoen inwoners. Het CBS voorspelt dat we doorgroeien naar 17.8 miljoen in 2040, en dat we dan op dat niveau blijven¹⁶. Dat kan ik misschien net meemaken; volgens de conditionele levensverwachting heb ik nog 18 jaar te gaan. Het CBS laat ook zien dat de voorspelde bevolkingsgroei met grote onzekerheid is omgeven. In Figuur 6 komt dat mooi naar voren. In de periode 1990-2010 fluctueerde de gerealiseerde bevolkingsgroei tussen 20 000 en 120 000 personen per jaar, maar die slingers worden voortgezet in een voorspelling van een rustige lijn van voorspelde jaarlijkse groei na 2010. Iets soortgelijks zie je bij het geboortecijfer in Figuur 7 en bij het migratiesaldo in Figuur 8.

¹⁶ Bevolkingsprognose 2010-2060: sterkere vergrijzing, langere levensduur. CBS website 17 december 2010.

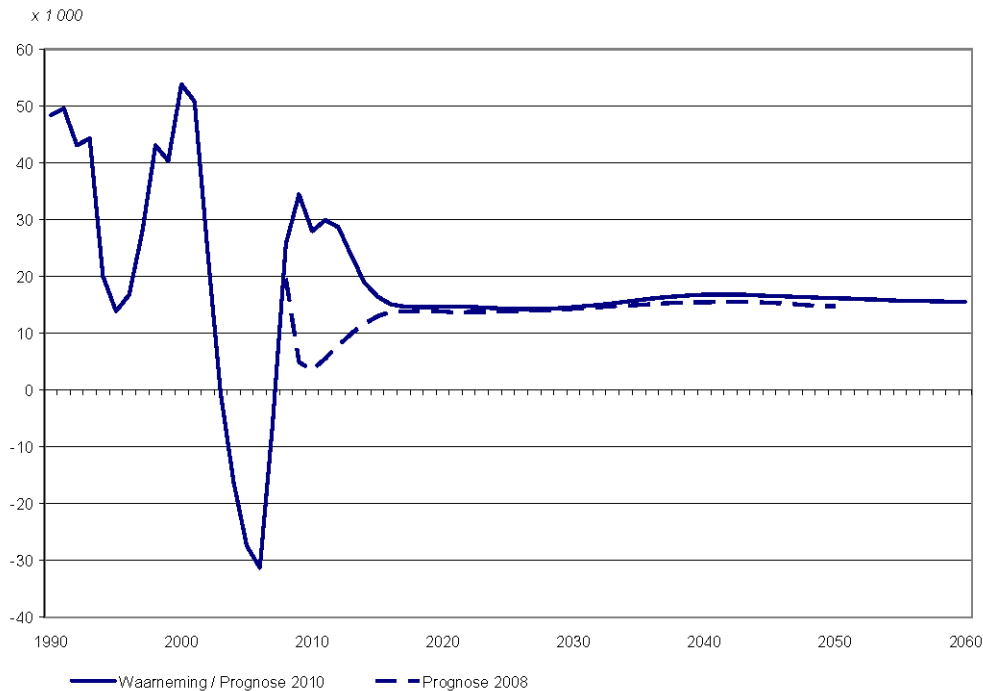
Figuur 6: Voorspelde bevolkingsgroei CBS



Figuur 7: Levend geboren CBS



Figuur 8: Migratie saldo CBS



Het CBS onderkent natuurlijk de onzekerheden en presenteert inderdaad substantiele marges:

Tabel 2. Voorspelde waarden bevolkingsvariabelen 2040; 95% intervallen

	ondergrens	bovengrens
bevolkingsomvang	16 miljoen	19,9 miljoen
geboorten	133 000	237 000
immigratie	86 000	230 000
emigratie	87 000	187 000
vruchtbaarheid	1.28	2.22

Bron: CBS, 2010, Tabel 1

Dit zijn gigantische marges. De vruchtbaarheid kan dus op de reproductiewaarde liggen, maar een waarde net boven de helft hoeven we niet volledig uit te sluiten. En de totale bevolkingsomvang ligt naar de beste inzichten van nu hoogstwaarschijnlijk tussen 16 miljoen en 20 miljoen. Die onzekerheid is op zich natuurlijk niet verwonderlijk. 30 jaar vooruit voorspellen is niet eenvoudig, zelfs niet voor demografen. En juist de vrije variabelen, geboorten en migratie, zijn de meest onzekere variabelen. Voor het bestand,

de bevolkingsomvang, liggen de intervalgrenzen zo'n 10% onder of boven de meest waarschijnlijke waarde, voor de stroomvariabelen liggen de intervalgrenzen een kwart tot bijna de helft hoger of lager.

Om te beginnen betekent deze prognose dat echte bevolkingskrimp niet ons meest waarschijnlijke vooruitzicht is. Het CBS voorziet ook nog altijd forse immigratie, zij het wel met een bescheiden immigratie-overschot. Een majeure onzekere factor is het beleid van de overheid. Pro-immigratie en pro-natalistische geluiden duiken regelmatig op. Het overheersende beeld is niet tevredenheid dat we nou eindelijk verlost raken van niet te stuiten bevolkingsgroei. Op zijn best heerst er een zekere gelatenheid dat we het onvermijdelijke maar moeten accepteren. Ik ervaar dat anders, ik ben er blij om. Ik heb juist angst dat politici uit alle macht gaan proberen het tij te keren. Ieder keer verslik me van schrik als er weer iemand pro-natalistisch beleid voorstelt. Of immigratie die dan natuurlijk wel tijdelijk zal zijn.

Ik ben er volstrekt niet gerust op dat de vrome woorden van het beleid niet opnieuw sneuvelen onder de druk van economische belangengroepen. Pressie komt van vele kanten. Een invloedrijk Duits onderzoeker als Hans-Werner Sinn stelt voor om pensioenuitkeringen afhankelijk te maken van het aantal geleverde kinderen, omdat kinderen positieve externe effecten zouden hebben. De Europese Commissie heeft aangekondigd, in een Green Paper, *Confronting Demographic Change*, zich niet bij de ontwikkelingen neer te leggen. Terugkeer naar demografische groei is een van de drie "essential policy responses: Thanks to the determined implementation of the Lisbon agenda (modernisation of social protection systems, increasing the rate of female employment and the employment of older workers), innovative measures to support the birth rate and judicious use of immigration, Europe can create new opportunities for investment, consumption and the creation of wealth" (Europa, 2005). Angst heb ik ook voor de uitzendbureaus die de komende krapte op de arbeidsmarkt als een gouden kans zien opdoemen voor import van buitenlandse arbeidskrachten.¹⁷ Ik vrees inderdaad dat de komende krapte op de arbeidsmarkt de macht weer terug legt bij werkgevers en dat immigratie weer zal worden gezien als een oplossing voor onze problemen. Net als in de jaren zestig, maar dan natuurlijk net iets anders, met net iets andere retoriek en met net iets andere fouten. De druk zal aanzwellen, immigratie zal niet te stuiten zijn.

Specifiek geformuleerd heb ik twee grote zorgen:

1. ik vrees dat de nadelen van hoge bevolkingsdichtheid zullen worden genegeerd; een betere indicator voor nationale welvaart moet hier de politici dwingen om op een zuiver kompas te varen in plaats van op gegist bestek.
2. het is een fatale omkering van causaliteit om te denken dat slimme immigranten economische dynamiek brengen: economische dynamiek trekt slimme immigranten aan. We moeten eerst onze eigen zaakjes op orde hebben, met onderwijs op top-niveau, met een stimulerend ondernemersklimaat en een omgeving waarin ambitie, creativiteit, intellect en vernuft in hoog aanzien staan en ruim baan krijgen. Inderdaad, tussen 1500 en 1650 verzamelde de Republiek

¹⁷ Elsevier, 12-02-2011

de beste breinen en geesten uit Europa, “having in a manner monopolized all the sparkling wits of Europe”, zoals Lucassen en Penninx een Britse waarnemer citeren, en dat heeft een ongelofelijke explosie van creativiteit en vernuft opgeleverd. Maar al dat vernuft kwam naar ons toe omdat hun vernuft hier kon gedijen. Het begon met het bloeien van lokaal talent, en daarna wisten buitenlandse talenten wel waar ze heen moesten.

Op mijn schaal zijn de zorgen over de verkrapping op de arbeidsmarkt zwaar overdreven. Carone et al. (2005) voorzien op Europees niveau ook bij dalend arbeidsaanbod nog steeds comfortabele groeivoeten, van 1.5% in de jaren 2005-2050. Ons eigen CPB voorspelde in 2000 dat in Europa tot 2050 de groeivoet van GPD per capita 0.4 procent lager zou zijn ten gevolge van dalende participatiegraden en stijgende afhankelijkheidsratio's. Zelfs op de foute teller van het conventionele GDP per capita zijn dat toch geen ondragelijke lasten? Of moeten we nu allemaal bitter wenen om zulke drastische verarming?

We staan voor een uitdaging, zeker. De grootste onbekende in mijn ogen is het mogelijk effect op de dynamiek. We hebben ervaring met krimpende bevolking door teruglopend economisch succes zoals het verval van de Hollandse steden na de Gouden Eeuw. Met ontvolking van het Franse platteland door de teloorgang van de landbouw. Met leegloop van Ierland en Zweden als gevolg van armoede. Maar de omgekeerde situatie kennen we amper: hoe reageert de economie op een exogene krimp van de bevolking? Dooft alle levenslust, alle lust tot experimenteren, wordt het een groot dommelend bejaardenhuis? Of is er hoop? Ik ken maar een voorbeeld, een fantastisch natuurlijk experiment. Beetje morbide, maar wel hoopgevend.

In 1345 katapultte Yanibeg, khan van de Gulden Horde, lijken over de stadsmuren bij het beleg van een Genuese koloniale haven op De Krim. De lijken waren besmet met de pest. Via het handelsnetwerk van de Genuezen verspreidde de pest zich over heel Europa. Europa was op dat moment, volgens de Harvard historicus Herlihy, “ a crowded continent”, met grote schaarste aan land. De bevolking was al 50 of 100 jaar stabiel. Nadat de pest door Europa was getrokken waren jaarlijkse dramatische effecten zichtbaar: rond 1420 was van de bevolking nog hooguit een derde over in vergelijking met een eeuw daarvoor. Je zou het niet durven verzinnen, maar het is een interessant experiment.

Volgens Herlihy, in een these die zeker niet onweersproken is, ontketende de bevolkingskrimp een ongekende economische groei en bloei. Door de veranderende schaarsteverhoudingen werd de Malthusiaanse stagnatie doorbroken. Schaarste aan land en overvloed aan arbeid werden vervangen door het omgekeerde: schaarse arbeid en overvloedig land. Lonen schoten omhoog, land en kapitaal werden goedkoop. En dit stimuleerde op zijn beurt substitutie en innovatie: de boekdrukkunst, grotere schepen, met kleinere bemanningen, nieuw wapentuig etc. Volgens Herlihy waren de late Middeleeuwen een periode van indrukwekkende technologische vooruitgang. Misschien, zo zou ik concluderen, moeten we niet zo angstig somberen, maar juist de uitdaging herkennen en aangaan. De krapte van de jaren zestig is bestreden met massale immigratie, maar voortgezette stijging van de lonen heeft ongeschoolde arbeid uit de

markt gedrukt: de trend is hooguit vertraagd. Om een tijdelijk probleem te bestrijden is de bevolkingsdichtheid permanent verhoogd. Zo moeten we ook nu de fundamentele verandering van de demografische verhoudingen niet met het gemakzuchtige lapmiddel van de immigratie bestrijden maar fundamenteel inzetten op het op orde brengen van ons eigen huis¹⁸.

13. Dankwoord ?

Ik heb bijna 30 jaar, op 6 maanden na, aan de economische faculteit van de UvA gewerkt. Ik ben altijd opgewekt in de trein gestapt om tijdelijk mijn geliefde polder te verlaten. Opgeteld heb ik naar schatting wel vier volle arbeidsjaren als forens in de trein doorgebracht. En ik heb daar ook altijd uitstekend gewerkt. En anderszins met plezier mijn plekje aan het raam ingenomen. Gewoon, blij als een kind in de trein. Vaak met de regel van Jan Hanlo in mijn hoofd:

“Bestijg nimmer den trein zonder uw valies met dromen,
dan vindt ge in elke stad behoorlijk onderkomen”.

Behoorlijk onderkomen heb ik zeker gevonden. Ik ben zeer verknocht geraakt aan Amsterdam, aan de UvA, aan de faculteit, en vooral aan de mensen in mijn naaste omgeving. Ik ben daar blij om, ik ben er trots op. Ik heb ervaringen opgedaan van hoofd en hart die ik altijd als kostbare herinneringen zal blijven meedragen. Maar, en dat klinkt misschien arrogant, ik heb niet het gevoel dat ik de Universiteit van Amsterdam dankbaar moet zijn dat ik dat heb kunnen doen. Ik ben 30 jaar geleden niet benoemd omdat iemand mij een plezier wilde doen. Sterker nog, ik haal het graag op, ik ben pas benoemd nadat de stemmen staakten en het lot mij aanwees als nummer 1. Uiteindelijk ben ik benoemd omdat ze dachten dat ze wat aan mij hadden. Anderen moeten de balans opmaken van die beslissing.

Toch heb ik een oprechte, diepe dankbaarheid. En dat is aan de Nederlandse belastingbetaler. Die schreef niet mee aan mijn arbeidscontract. Die moest maar afwachten wat er uit kwam. Royaal gesubsidieerd heb ik vier decennia lang mijn gang kunnen gaan. Eigenlijk moet ik daar mijn studietijd nog bijtellen, in Rotterdam en in Canada. Ik ga de details niet herhalen, die heb ik op deze plek al uitgesproken toen ik een paar jaar geleden verrast werd met een prachtig feest voor mijn 25 jarig jubileum. Ik vat alleen samen: ik kan mij geen mooier bestaan indenken dan het academisch leven. Ik hoop dat ik de belastingbetaler voldoende heb gecompenseerd. Misschien door een paar studenten te stimuleren tot een grote maatschappelijke bijdrage. Misschien door zo nu en dan onderzoek te verrichten waar de maatschappij baat bij heeft gehad. Misschien door

¹⁸ Zoals we in de jaren zestig meer vertrouwen hadden kunnen hebben in technologische ontwikkeling, zo kan dat nu weer. Ook in persoonlijke diensten en zorg zijn meer mogelijkheden dan soms gedacht wordt. Zo wordt aan de Universiteit Twente gewerkt aan een project “ om werknemers in de zorg te ontlasten door ouderen en andere hulpbehoevenden in een omgeving te brengen die hen zo veel mogelijk elektronisch ondersteunt. ...Medische technologie kan veel routineklussen van zorgpersoneel overnemen”. *Universiteit Twente, Magazine voor Alumni en Relaties*, 2011-1, p 10.

hem of haar te amuseren met een stukje in de krant. Ik denk dat straks niemand namens de belastingbetaler het woord zal voeren. Misschien is dat maar goed ook: ik sta diep bij hem en haar in het krijt.

Als de dag van pensionering dichterbij komt ga je daar natuurlijk op reflecteren. Wat zal dat precies inhouden? Tot nu toe is me dat voorgespiegeld in twee metaforen die uit mijn onderbewustzijn kwamen aanzweven. De eerste is heel mooi. Een vogel hoog in het galmgat van een klokketoren. Achter hem klinkt de muziek, voor hem ligt de weidse vrijheid van een stralend landschap. Hij spreidt zijn vleugels en begeleid door de muziek zeilt hij het universum in. Ja, zo wil ik wel uitvliegen. De tweede is heel passend: een afremmende trein. Ambitie is als een sneltrein waar je niet uit kunt. Met pensioen gaan is overstappen op de stoptrein. Met meer stopplaatsen om te verpozen. Bij je vrienden. Bij je kinderen. Je kleinkind. Je geliefde. Mensen met wie je je leven lang al onderweg bent. Met wie je veel gedeeld hebt, van wie je veel geleerd hebt. Aan wie je wel veel dank verschuldigd bent. Aan je vrienden voor wat ze je geboden hebben. Al was het maar scepsis over de relevantie van je onderzoek die je dwong om verantwoording af te leggen. Aan je collega's voor de unieke combinatie van cooperatie en competitie, voor prikkelende intellectuele interactie, en in veel gevallen ook voor hun duurzame vriendschap. Aan je dierbaarsten voor wat je hen juist niet geboden hebt omdat ze toelieten dat je in die sneltrein zat.

Nee, mijn maat is nog lang niet vol, hoop ik. Maar ik ga wel met andere maten meten. Andere prioriteiten stellen. Een doodeenvoudige regel volgen: de hoogste rang is voor de eerste ring.

Ik heb gezegd.